

## FIGURE D'UNE COULEUR...

### « LA MATÉRIALITÉ DE L'ŒUVRE ; L'OBJET ET L'ŒUVRE

- **La matérialité et la qualité de la couleur :**
  - Les relations entre sensation colorée et qualités physiques de la matière colorée ; les relations entre quantité et qualité de la couleur.
- **L'objet comme matériau en art :**
  - la transformation, les détournements des objets dans une intention artistique ; la sublimation, la citation, les effets de décontextualisation et de recontextualisation des objets dans une démarche artistique.
- **Les représentations et statuts de l'objet en art :**
  - La place de l'objet non artistique dans l'art ; l'œuvre comme objet matériel, objet d'art, objet d'étude.



- **Le numérique en tant que processus et matériau artistiques (langages, outils, supports) :**
  - L'appropriation des outils et des langages numériques destinés à la pratique plastique ; les dialogues entre pratiques traditionnelles et numériques ; l'interrogation et la manipulation du numérique par et dans la pratique plastique. »



### Compétences travaillées

#### - Expérimenter, produire, créer

- Choisir, mobiliser et adapter des langages et des moyens plastiques variés en fonction de leurs effets dans une intention artistique en restant attentif à l'inattendu.

#### - Mettre en œuvre un projet

- Concevoir, réaliser, donner à voir des projets artistiques, individuels ou collectifs.

#### - S'exprimer, analyser sa pratique, celle de ses pairs ; établir une relation avec celle des artistes, s'ouvrir à l'altérité

- Porter un regard curieux et avisé sur son environnement artistique et culturel, proche et lointain, notamment sur la diversité des images fixes et animées, analogiques et numériques.

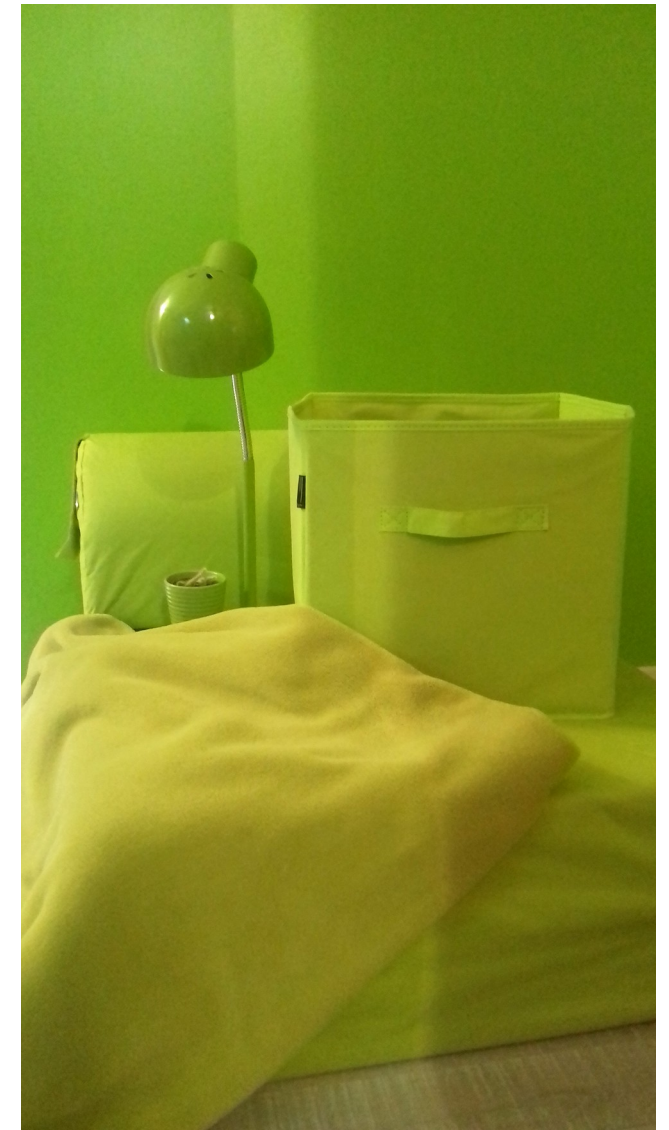
#### - Se repérer dans les domaines liés aux arts plastiques, être sensible aux questions de l'art

- Identifier des caractéristiques (plastiques, culturelles, sémantiques, symboliques) inscrivant une œuvre dans une aire géographique ou culturelle et dans un temps historique.



« À propos de ses C.L.O.M.-Trok, dépôt-vente alimentés par des objets d'une même couleur réalisés avec l'aide d'un large public (années 1990, à Caen, Grenoble, Toulouse...) Joël Hubaut déclarait en 1998 : 'Je construis des sites monochromes avec des objets donnés ou prêtés par un public souvent extérieur au milieu de l'art. C'est un processus de manœuvre qui se propage avec une population élargie [...]. Je réalise ainsi mes pièces entièrement avec l'aide et la complicité de la population.'

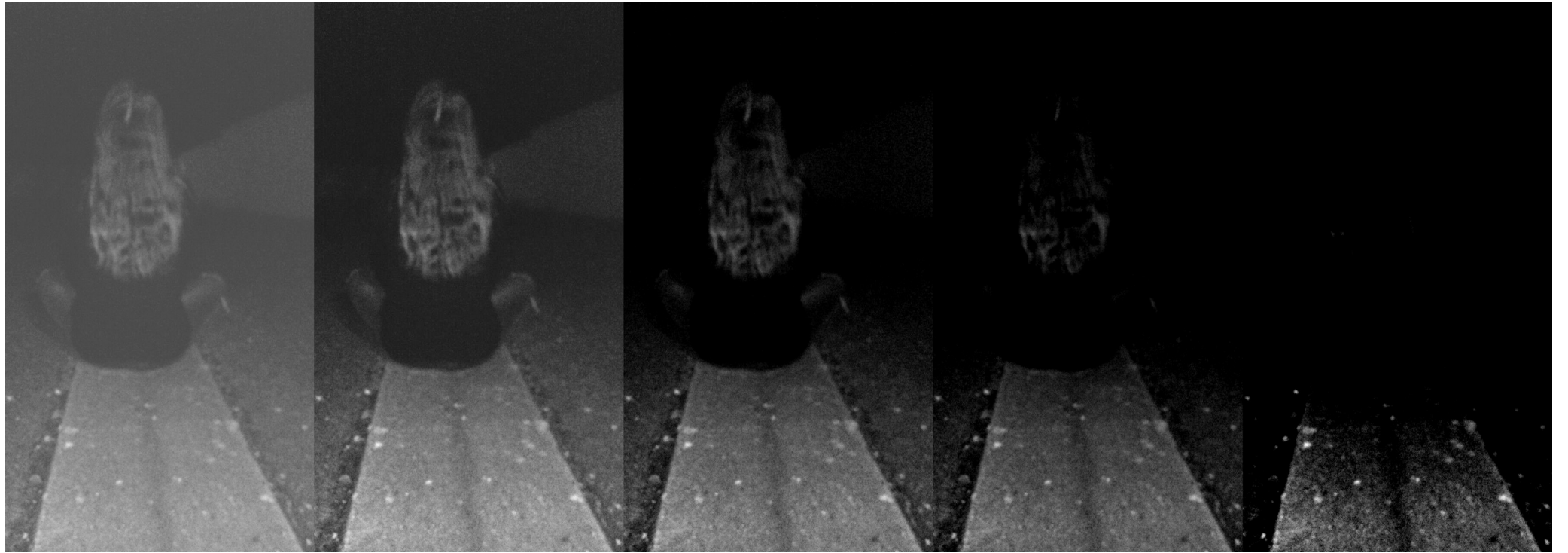
Exemple, *La Place rouge à Deauville*, au printemps 1996 : une annonce est publiée dans la presse locale, dans laquelle l'artiste convie tout un chacun à un rendez-vous, avec pour signe de ralliement soit d'être vêtu de rouge, soit d'arriver dans une voiture rouge, soit encore d'apporter un camion de pompiers ou des drapeaux rouges... Ce rendez-vous ludique et participatif prend la forme d'un calembour visuel. Mais il est aussi, au sens littéral, une 'sculpture sociale', un rassemblement inopiné venant bousculer la vie collective locale, où énergies, désirs et flux d'échanges sont activés. »<sup>1</sup> Paul Ardenne (né en 1956), *Un art contextuel*



<sup>1</sup> Paul Ardenne (né en 1956), *Un art contextuel*, Paris, Éditions Flammarion, 2002, édition revue et corrigée, 2004, collection 'Champs / Flammarion, pp. 75-76.







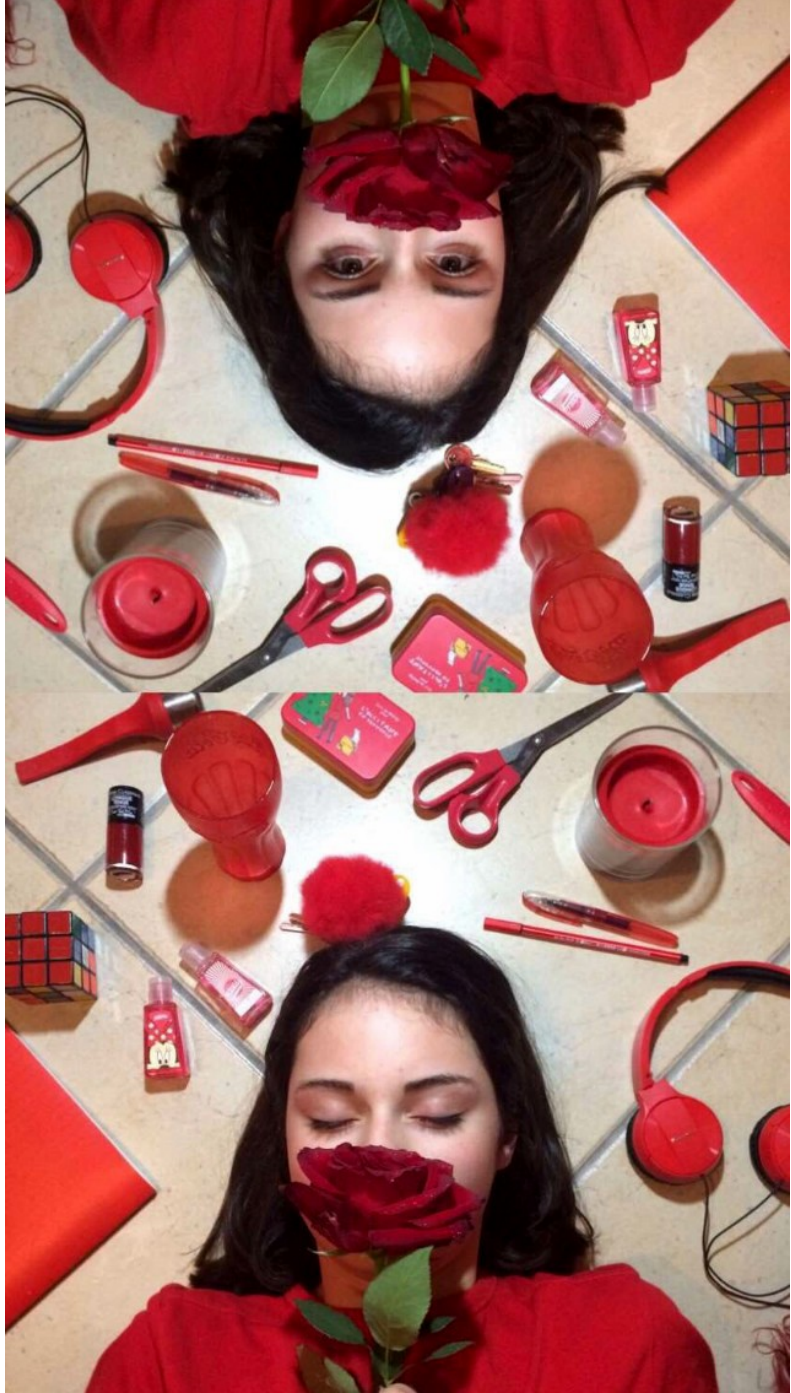
« C'est le principe même, et le privilège, de la photo de pouvoir fixer le regard et pas seulement le monde (l'objet du regard). »<sup>1</sup> Belinda Cannone (née en 1958), *S'émerveiller*

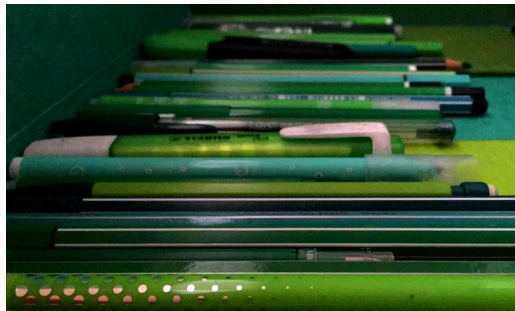
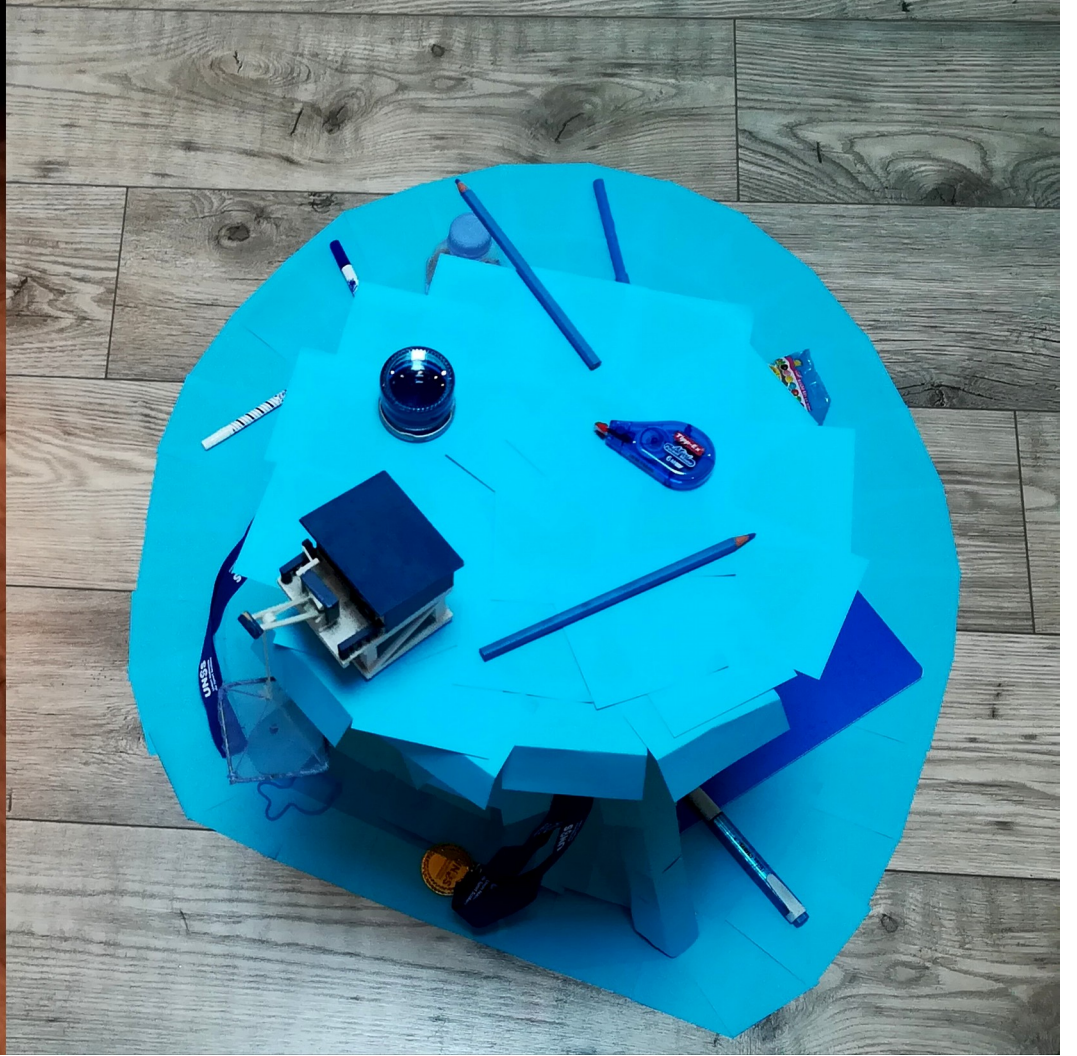


« Illusoire ou non, cette saisie inaccoutumée du réel dans son épaisseur est ce que cherchent à restituer toutes les formes d'expression artistique. »<sup>2</sup> Belinda Cannone (née en 1958), *S'émerveiller*

<sup>1</sup> Belinda Cannone (née en 1958), *S'émerveiller*, Paris, Éditions Stock, 2017, p. 100.

<sup>2</sup> Belinda Cannone (née en 1958), *S'émerveiller*, Paris, Éditions Stock, 2017, p. 37.









- Kasimir Malévitch (1878-1935), Carré noir sur fond blanc, 1923-1929, huile sur toile, 106,2 × 106,5 cm ; Musée Russe, Saint-Petersbourg.
- Pierre Soulages (né en 1919), Peinture 324 × 362 cm, polyptyque C, 1985, polyptyque composé de 4 panneaux, huile sur toile, 324 × 362,5 cm, chaque panneau : 80,5 × 362,5 cm ; Musée national d'art moderne, Centre Georges Pompidou, Paris.
- Yves Klein (1928-1962), Monochrome bleu IKB 3, 1960, pigment pur et résine sur toile marouflée sur bois, 199 × 153 × 2,5 cm ; Musée national d'art moderne, Centre Georges Pompidou, Paris.
- Joël Hubaut (né en 1947), *C.L.O.M.-Trok*, 1990-2000.
- Joël Hubaut (né en 1947), *La Place rouge à Deauville*, 1996.
- Tony Cragg (né en 1949), *Sans titre (bouteille verte)*, 1980, installation, objets de récupération, plastique, bois, métal, tissu, 550 × 350 cm ; Musée national d'art moderne, Centre Georges Pompidou, Paris.

## **RÉFÉRENCES AU CHAMP DE L'ART**

- Claude Monet (1840-1926), *Peupliers au bord de l'Epte*, 1891, huile sur toile, 92,4 × 73,7 cm ; Tate Britain Museum.
- Kasimir Malévitch (1878-1935), *Carré rouge*, 1915, huile sur toile, 53 × 53 cm ; Musée Russe, Saint-Petersbourg.
- Kasimir Malévitch (1878-1935), *Suprématisme. Blanc sur blanc*, 1918, huile sur toile, 78,7 × 78,7 cm ; The Museum of Modern Art, New York.

\* \*  
\*

