

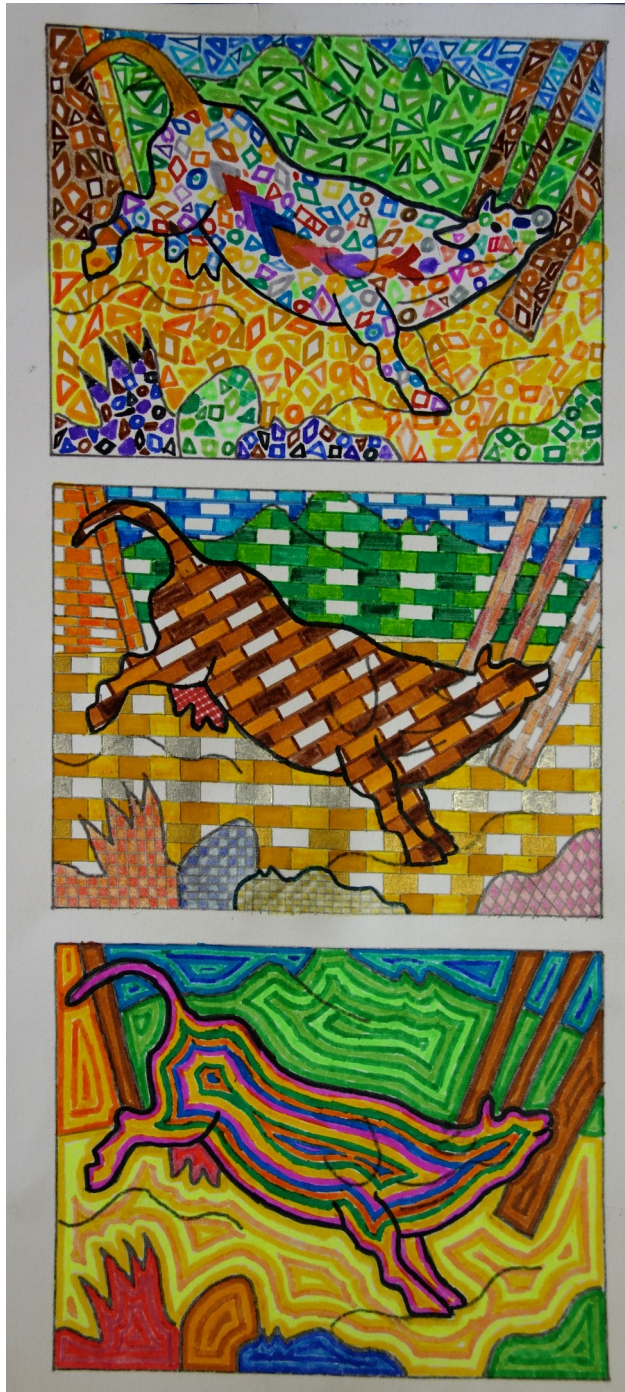
S'IL VOUS PLAÎT... DESSINE MOI UNE VACHE...

« La représentation plastique et les dispositifs de présentation

- **La ressemblance**
 - Découverte, prise de conscience et appropriation de la valeur expressive de l'écart dans la représentation.

La matérialité de la production plastique et la sensibilité aux constituants de l'œuvre

- **La matérialité et la qualité de la couleur**
 - [...] la compréhension des dimensions sensorielles de la couleur, notamment les interrelations entre quantité et qualité (teintes, intensité, nuances, lumière...). »



Compétences travaillées

- **Expérimenter, produire, créer**
 - Représenter le monde environnant ou donner forme à son imaginaire en explorant divers domaines.
 - Rechercher une expression personnelle en s'éloignant des stéréotypes.
- **Mettre en œuvre un projet**
 - Se repérer dans les étapes de la réalisation d'une production plastique individuelle ou collective, anticiper les difficultés éventuelles.
- **S'exprimer, analyser sa pratique, celle de ses pairs ; établir une relation avec celle des artistes, s'ouvrir à l'altérité**
 - Formuler une expression juste de ses émotions, en prenant appui sur ses propres réalisations plastiques, celles des autres élèves et des œuvres d'art.
 - Se repérer dans les domaines liés aux arts plastiques, être sensible aux questions de l'art
 - Décrire des œuvres d'art, en proposer une compréhension personnelle argumentée.

« Il fallait inventer un écart entre le monde que j'imaginai et ce que je voyais. »¹ Colette Fellous, *Aujourd'hui*

¹ Colette Fellous (née en 1950), *Aujourd'hui*, Paris, Éditions Gallimard, 2005, p. 90.

LEXIQUE SPÉCIFIQUE DES ARTS PLASTIQUES

- Couleur
- Couleur claire
- Couleur sombre
- Couleur vive
- Couleur terne
- Couleur dite 'chaude'
- Couleur dite 'froide'
- Ton
- Nuance
- Couleur dégradée
- Couleur rabattue
- Contraste
- Progression chromatique



L'Écart est toujours à creuser...
Entre tout désigné et sa
représentation un écart s'installe.
La représentation n'est pas l'objet
d'une translation mais la
manifestation d'un regard, d'une
'appropriation'. Il nous faut donc
regarder toute représentation
comme étant une représentation et
non pas sauter à pieds joints sur
celle-ci pour nous retrouver
devant son désigné, son référent.
Regarder une œuvre c'est
apprécier l'écart que cette œuvre
donne à voir car c'est précisément
au sein de cet écart qu'œuvre ou
travaille l'artiste.
Ici, au sein de ce sujet, l'écart
sera essentiellement chromatique...

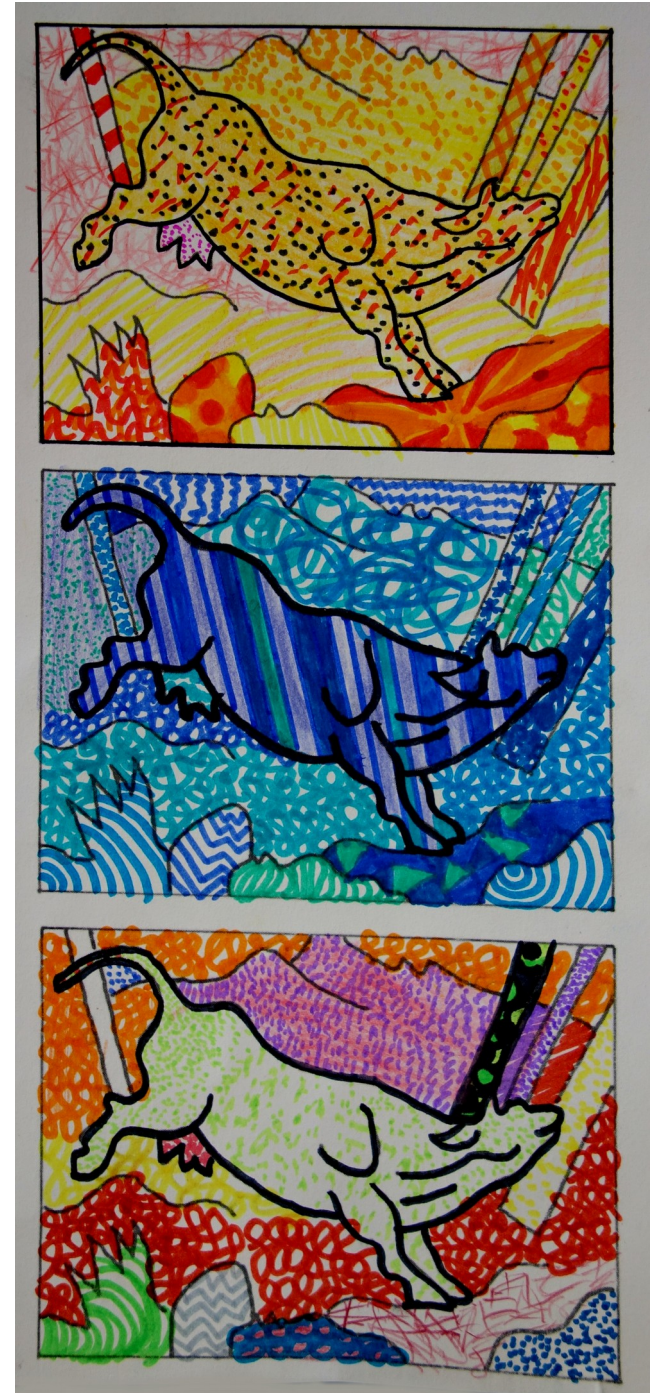


« Il n'y a aucune figuration véridique »¹ Kasimir Malévitch (1878-1935)

« Appeler 'Arbre' l'image d'un arbre est une erreur, une 'confusion sur la personne', puisque l'image d'un arbre n'est assurément pas un arbre. »² René Magritte (1898-1967)



1 Kasimir Malévitch (1878-1935), repris in *Malévitch*, Paris, Éditions Cercle d'art, 1995, collection « Découvrons l'art du XX^e siècle ».



2 René Magritte (1898-1967), repris in *L'image au collège*, Paris, Éditions Belin, 2002, p. 129.



RÉFÉRENCES AU CHAMP ARTISTIQUE

- Albert Cuyp (1620-1691), *Paysage près de Rhenen : vaches au pâturage*, vers 1650-1655, huile sur toile, 170 × 229 cm ; Musée du Louvre, Paris.
- Gustave Courbet (1819-1877), *Les paysans de Flagey revenant de la foire*, 1850-1855, huile sur toile, 206 × 275 cm ; Musée des Beaux-Arts, Besançon.

- Rosa Bonheur (1822-1899), *Labourage nivernais ; le sombrage*, 1849, huile sur toile, 134 × 260 cm ; Musée d'Orsay, Paris.
- Kasimir Malévitch (1878-1935), *Vache et violon*, 1913, huile sur panneau, 48,9 × 25,8 cm ; Musée Russe, Saint-Pétersbourg.
- Franz Marc (1880-1916), *La vache jaune*, 1911, huile sur toile, 140 × 190 cm ; Salomon R. Guggenheim Museum, New York.
- Pablo Picasso (1881-1973), *Taureaux*, 11 états, 5 décembre 1945 - 17 janvier 1946, lithographies.
- Jean Dubuffet (1901-1985), *Campagne heureuse*, 1944, huile sur toile, 130 × 97 cm ; Musée national d'art moderne, Centre Georges Pompidou, Paris.
- Andy Warhol (1928-1987), *Papier peint, 'vache'*, 1966, Sérigraphie.
- Claudio Parmiggiani (né en 1943), *Tavole Zoogeografiche*, 1968, *L'Eurasie, L'Afrique et l'Amérique*¹, photographies, noir et blanc sur toile, 121 × 175 cm ; Collection Achille et Ida Maramotti.

* *
*

¹ Œuvre présentée à l'exposition « L'invention du monde », Galerie des enfants, 22 octobre 2003 - 8 mars 2004, Centre Georges Pompidou, Paris.